



Rosmarie Michel

Der generelle wirtschaftliche Aufschwung hat sich 1999 erfreulicherweise auch für die ZFV-Unternehmungen positiv ausgewirkt. Alle Unternehmenskennzahlen vom Umsatz bis hin zum Cash-flow sind nach oben gerichtet. Statutengemäss darf das Unternehmen keine Gewinne ausschütten. So kann der Cash-flow vollumfänglich für Abschreibungen, Schuldenrückführung und Investitionen eingesetzt werden.

Im Berichtsjahr haben die ZFV-Unternehmungen insgesamt fünf neue Betriebe eröffnet bzw. übernommen. Dabei handelt es sich um drei Personalrestaurants, die Cafeteria im Schweizerischen Landesmuseum sowie den Kauf des Hotels «Florida» im Zürcher Seefeldquartier. Nach einem grundlegenden Umbau wird das neue Hotel «Seefeld» Anfang 2001 als unser viertes Hotel seinen Betrieb aufnehmen können. Damit haben unsere Gäste die Wahl zwischen zwei Hotels garni («Rütli» beim Central und «Seefeld»), dem Stadthotel «Seidenhof» in der City sowie dem Hotel «Zürichberg» an der schönsten Lage hoch über der Stadt.

Am Fusse des Hotels «Zürichberg», auf dem Areal der ehemaligen Dépendance «Heimeli», entstehen drei neue Dreifamilienhäuser nach den Plänen der Architekten Annette Gigon und Mike Guyer, die im Herbst 2000 bezugsbereit sein werden. Damit findet das Projekt «Zürichberg» seinen Abschluss.

Aufgrund des guten Ergebnisses der eigenen Betriebe konnte auch 1999 wiederum ein Sozial- und Kulturpreis von 100 000 Franken vergeben werden. Preisträgerin war die Stiftung «Blind-Liecht» mit dem Projekt «Blindekuh». Das Kultur-Restaurant mit Bar im Dunkeln wurde letzten September in der Nähe unserer Zentralverwaltung, in der Inselhofkapelle, eröffnet.

An der letztjährigen Generalversammlung ist Frau Dr. iur. Silvia Kramer Willi aus dem Verwaltungs-

rat zurückgetreten. Frau Dr. Kramer hat während ihrer Amtszeit in allen wichtigen Fragen von Versicherungswesen, Arbeitsrecht und Steuerwesen massgeblich mitgearbeitet. Doch sie war nicht nur aufgrund ihrer Professionalität ein wichtiges Mitglied unseres Verwaltungsrates. Dank ihrer menschlichen und ausgeglichenen Art hat sie unsere Entscheide in der täglichen Arbeit wie auch bei der Lösung von Konflikten massgeblich beeinflusst und mitgeprägt. Wir danken ihr herzlich für die gute und fruchtbare langjährige Zusammenarbeit. Als neues Verwaltungsratsmitglied wurde Frau Dr. Brigitte von der Crone, Rechtsanwältin, gewählt. Sie vertritt die jüngere Generation und berät uns mit ihrem beruflichen Wissen in allen rechtlichen Fragen.

Der detaillierte Jahresbericht der Geschäftsleitung vermittelt einen Einblick in die vielfältigen Aktivitäten der ZFV-Unternehmungen im vergangenen Jahr. In unzähligen Arbeitsstunden, mit grossem Einsatz und Enthusiasmus, trotz Rückschlägen, haben die Mitarbeiterinnen und Mitarbeiter unter der effizienten Geschäftsleitung von Frau Dr. Regula Pfister das erfreuliche Resultat erarbeitet. Ihnen allen gebührt auch an dieser Stelle unser ganz herzlicher Dank.

Und schliesslich: Was wären unsere Betriebe ohne unsere Kunden? Sie setzen unseren Qualitätsstandard – wir zählen auf ihre Treue und danken ihnen herzlich dafür.

Der Ausblick ins Jahr 2000 ist erfreulich. Wir hoffen, dass uns unsere Partner – Auftraggeber und Lieferanten, Gäste und Mitarbeiterinnen und Mitarbeiter – auch in diesem Jahr mit Wohlwollen begleiten.

Rosmarie Michel
Präsidentin des Verwaltungsrates

Mit Schwung dem Jahr 2000 entgegen!



Dr. Regula Pfister

Erfolgreichstes Jahr in der Geschichte der ZFV-Unternehmungen

1999 – das letzte Jahr mit der Anfangsziffer eins – ist das erfolgreichste Jahr in der über hundertjährigen Geschichte der ZFV-Unternehmungen. Das wirtschaftliche Fundament der Unternehmung wurde weiter verstärkt: Neben dem Ausbau der Betriebe in Zürich und Umgebung wurden die



Per 1. April 1999 haben die ZFV-Unternehmungen das Hotel Florida im Zürcher Seefeldquartier gekauft.

Weichen gestellt für die Ausweitung der Geschäftstätigkeit in den übrigen deutschsprachigen Raum. Am 1. April 2000 übernehmen die ZFV-Unternehmungen nebst einem Personalrestaurant in Zürich je zwei in Bern und Basel sowie eines in St. Gallen.

Im Jahr 1999 erwirtschafteten die ZFV-Unternehmungen (inkl. Hotel Florida AG) einen Umsatz von insgesamt 69,5 Millionen Franken, was einer Steigerung von 9,8 Prozent gegenüber dem Vorjahr entspricht. Der Gastronomieumsatz wurde um 10,6 Prozent von 59,6 auf 65,9 Millionen Franken erhöht. Die bisherigen Betriebe erzielten eine Umsatzsteigerung von 7,6 Prozent; 3,0 Prozent des

Wachstums sind auf die neu hinzugekommenen Betriebe zurückzuführen.

Der Cash-flow erhöhte sich um 22,7 Prozent auf 9,2 Millionen Franken. Der ausgewiesene Reingewinn, der dem Eigenkapital zugeschlagen wird, beziffert sich auf 931'000 Franken. Da entsprechend den Statuten der ZFV-Unternehmungen keine Gewinnausschüttungen vorgenommen werden dürfen, dient der Cash-flow vollumfänglich der Weiterentwicklung der Unternehmung.

Zum guten Ergebnis haben nicht nur die Umsatzsteigerung, sondern auch die permanente Kostenbewirtschaftung beigetragen. Während sich der Anteil der Warenkosten am Umsatz mit 34,6 Prozent etwa im Rahmen des Vorjahres (34,2 Prozent) bewegte, konnte der Anteil der Personalkosten von 44,5 Prozent auf 42,7 Prozent gesenkt werden. Als Folge der Schuldentrückzahlung sowie eines weiterhin tiefen Zinsniveaus lag der Finanzaufwand deutlich unter jenem des Vorjahres.

Ende Dezember 1999 waren 617 Mitarbeiterinnen und Mitarbeiter bei den ZFV-Unternehmungen beschäftigt, ein Jahr zuvor waren es 562. Die Zahl der Hundertprozentstellen erhöhte sich von 430 auf 465.

Dank an alle Mitarbeiterinnen und Mitarbeiter

Die positive Entwicklung der ZFV-Unternehmungen wäre ohne das grosse Engagement aller Mitarbeiterinnen und Mitarbeiter nicht möglich gewesen. Verwaltungsrat und Geschäftsleitung danken allen Mitarbeiterinnen und Mitarbeitern für ihren Einsatz im Geschäftsjahr 1999.

Im Berichtsjahr konnte bereits zum zweiten Mal der Sozial- und Kulturpreis der ZFV-Unternehmungen im Betrag von 100'000 Franken verliehen werden.

Vom «Bar-A-Graph» zum Hotel Seefeld

1999 ging es darum, die von den ZFV-Unternehmungen neu eröffneten bzw. übernommenen Betriebe ins Gesamtunternehmen zu integrieren sowie die Expansion weiter voranzutreiben.

Anfang März konnte im neu renovierten Bezirksgebäude die hell und sehr gediegen gestaltete Cafeteria in Betrieb genommen werden. Ihr Name «Bar-A-Graph» wurde in einem vom Gericht durchgeführten Wettbewerb ermittelt. Die Cafeteria wird nach der Methode «Cook and Chill» betrieben und vom Restaurant «St. Peter» angeliefert.



Free-Flow-Buffet der Cafeteria «Bar-A-Graph» im neu renovierten Bezirksgebäude.



Das per August 1999 übernommene Clubrestaurant «Porte du Soleil» im neuen Sport- und Freizeitzentrum Sonnenberg der Zürcher Kantonalbank liegt an ähnlich traumhafter Lage wie das Hotel «Zürichberg».

Im Sommer wurden zwei neue Personalrestaurants eröffnet: Mitte Juli das «UBStairs» im früheren Hauptgebäude des Schweizerischen Bankvereins am Paradeplatz und Anfang August das Clubrestaurant «Porte du Soleil» im neuen Sport- und Freizeitzentrum Sonnenberg der Zürcher Kantonalbank. Beim «UBStairs» handelt es sich um das Personal- und Gästerestaurant des Private Banking der UBS AG, zu dem neben einem offenen Restaurant für die Mitarbeiterinnen und Mitarbeiter auch verschiedene Lunchräume für zwei bis 30 Personen gehören. Gefragt ist diskrete Gastlichkeit auf höchstem qualitativem Niveau. Auch im «Porte du Soleil» finden neben der Verpflegung der Sportlerinnen und Sportler Spezialanlässe für Mitarbeiterinnen und Mitarbeiter sowie Gäste der Zürcher Kantonalbank statt.

Von Bedeutung war auch die Übernahme der Cafeteria im Schweizerischen Landesmuseum im September des Berichtsjahres. Der Tagesbetrieb



Im Restaurant «UBStairs» des Private Banking der UBS AG wird Gastronomie auf höchstem Qualitätsniveau geboten.

von Dienstag bis Sonntag wird stark geprägt von

den Besucherinnen und Besuchern der Ausstellungen. Im Sommer besteht die Möglichkeit, mit dem Aufbau eines Gartenrestaurants den herrlich schönen Innenhof zu beleben und auch Gäste aus der Umgebung anzuziehen. Einen speziellen «Challenge» bilden die vielen Extraanlässe vom exklusiven Nachtessen im kleinen Kreis bis hin zu Grossveranstaltungen mit hunderten von Gästen.

Einen besonderen Höhepunkt für die ZFV-Unternehmungen bedeutete der per 1. April 1999 erfolgte Kauf der Florida AG, deren einzige Aktivität der Betrieb des gleichnamigen Hotels ist. Das Hotel liegt im Seefeldquartier an guter Lage. Albert Kruker und Maria Krucker, welche den

Betrieb während Jahrzehnten mit viel persönlichem Engagement geführt hatten, suchten einen Käufer, der das Haus weiterhin als Hotel betreibt. Nachdem wir den Betrieb zunächst unverändert weitergeführt haben, ist das Hotel Mitte Dezember 1999 geschlossen worden, um es nach einer umfassenden Sanierung und Renovation Anfang 2001 als Hotel «Seefeld» wieder zu eröffnen. Unter der Leitung von Christian Fierz, dipl. Architekt HTL, entsteht ein ***Stadthotel ohne Restaurant mit 70 Zimmern für Geschäftsleute, Kulturinteressierte, Künstler der nahe gelegenen Kulturinstitute sowie Kleingruppen mit gehobenen Ansprüchen.

Die ZFV-Unternehmungen im Internet

Die ZFV-Unternehmungen haben ihren Internet-Auftritt aufgefrischt und weiter ausgebaut. Die Hotels und der Catering-Service können über eigene Internet-Adressen direkt erreicht werden für Informationen, Reservationen und Bestellungen.

www.zfv.ch

www.zuerichberg.ch

www.seidenhof.ch

www.rutli.ch

www.hotel-seefeld.ch

www.zfv-catering.ch

Während Gebäudehülle und Fassade bestehen bleiben, wird das Innere komplett neu gestaltet – frisch und modern, jedoch nicht «zu trendig». Die Raumaufteilung ist zweckmässig. Hochwertige Materialien verbunden mit einem Farb- und Lichtkonzept erzeugen eine spezielle Ambiance, in der sich die Gäste wohl fühlen werden.

Im Berichtsjahr haben die ZFV-Unternehmungen von der ABB den Zuschlag erhalten für die Realisierung des Restaurants im neu erstellten Gebäude «Cityport» auf dem ABB-Areal in Zürich-Oerlikon. Derzeit sind die Planungs- und Vorbereitungsarbeiten in vollem Gang, damit das Gebäude spätestens im Herbst 2001 bezugsbereit ist. Dieses Restaurant ist eine Ergänzung zum Personalrestaurant «Turbine», das als Provisorium ausgestaltet ist.



Freundlich gestaltete Cafeteria im Schweizerischen Landesmuseum.



Das Restaurant «St. Peter» erzielte 1999 mit knapp 60 Prozent die höchste Umsatzsteigerung.

Schritt aus Zürich in die übrige deutschsprachige Schweiz

In der Gemeinschaftsgastromomie weht schon seit einiger Zeit ein rauherer Wind. Das Marktpotential ist begrenzt, und die Auftraggeberfirmen betrachten die Verpflegung ihrer Mitarbeiterinnen und Mitarbeiter immer weniger als ihre direkte Aufgabe. Im Zuge von Kosteneinsparungen wird der Rotstift zunehmend häufiger auch bei der Verpflegung angesetzt, wobei von den Caterern nach wie vor höchste Qualität, Profes-



Grossküche im Personalrestaurant UBS «Airport».

sionalität und Flexibilität gefordert wird. Der Wettbewerb unter den Caterern ist massiv härter geworden. Mehr und mehr drängen neue und insbesondere auch international tätige Firmen in den schweizerischen Gastronomiemarkt.

1999 haben gleich beide Grossbanken, die UBS AG und die Credit Suisse, ihre Personalrestaurants neu ausgeschrieben. Anfang des Jahres 2000 sind die Würfel gefallen. Die UBS AG hat uns zusätzliche Betriebe anvertraut, während sich die Credit Suisse für andere Catering-Partner entschied. Dies führt dazu, dass wir das Personalrestaurant «Orbit» per 31. Juli 2000 abgeben müssen.

Die ZFV-Unternehmungen haben von den drei ausgeschriebenene Losen der UBS AG das Los 2 erhalten. Dies

bedeutet, dass zum einen die beiden bisherigen Personalrestaurants, UBS «Airport» in Zürich-Opfikon und UBS «Key West» in Zürich-Altstetten, weitergeführt werden können und zum andern per 1. April 2000 insgesamt sechs Personalrestaurants – je zwei in Basel und Bern sowie je eines in St. Gallen und Zürich – dazukommen. Dies ist ein weiterer, wesentlicher Markstein in der über hundertjährigen Geschichte der ZFV-Unternehmungen. Damit erweitern wir unser Tätigkeitsgebiet über den Raum Zürich hinaus in die übrige deutsch-

sprachige Schweiz. Die sechs neuen Betriebe lassen einen zusätzlichen jährlichen Umsatz von gut 5 Millionen Franken erwarten; die Zahl der Mitarbeiterinnen und Mitarbeiter nimmt um rund 60 Personen zu. Neben den im Los 2 enthaltenen UBS-Personalrestaurants führen wir mit dem Freizeit- und Sportzentrum «Guggach», der «Turbine»



Mit einem Umsatz von 8,2 Millionen Franken steigerte sich das Personalrestaurant UBS «Airport» zum grössten ZFV-Betrieb.

Vision der ZFV-Unternehmungen

«Gastfreundschaft sinnlich erleben!»

Unser oberstes Ziel ist es, unsere Gäste kulinarisch zu verwöhnen. Dabei lassen wir uns von unserer Unternehmens-Vision leiten. Mit ihr sprechen wir alle fünf Sinne an – sehen, hören, fühlen, riechen und schmecken. Wir setzen alles daran, dass in unseren Betrieben alle Sinne unserer Gäste positiv angesprochen werden. Das ist zwar einfacher gesagt, als getan. Wenn es uns jedoch gelingt, unsere Arbeit aufgestellt und mit Freude auszuführen, so ist bereits eine gute Ausgangslage geschaffen. Diese beflügelt uns, unsere Aufgaben jeden Tag noch ein bisschen bewusster und noch ein bisschen besser zu machen.

auf dem ABB-Areal, dem «UBStairs» am Paradeplatz und dem «St. Peter» in der City vier weitere Betriebe für die UBS AG.

Diesem ersten Schritt in die übrige Schweiz müssen weitere folgen. Es ist das Ziel der ZFV-Unternehmungen, sich nun auch vermehrt um Personalrestaurants und Schulmensen in Bern, Basel und St. Gallen zu bewerben, um sich auch in diesen Städten zu etablieren.

Aufwärtstrend bei den eigenen Betrieben und in der Gemeinschaftsgastronomie

Die Hotels «Zürichberg», «Seidenhof» und «Rütli» haben sich weiterhin positiv entwickelt und profitierten von der generellen Belebung des zürcherischen Tourismus. Die grösste Frequenzsteigerung erzielte das Hotel «Zürichberg», das seine Zimmerbelegung von 66 auf 75 Prozent steigern konnte. Mit 79 Prozent die höchste Zimmerbelegung erreichte das Garni-Hotel «Rütli», dessen älterer Teil im Sommer 1999 renoviert wurde. Demgegenüber liegt das Hotel «Seidenhof» mit einer Zimmerbelegung von 71 Prozent leicht unter dem städtischen

Durchschnitt von ca. 73 Prozent. Alle drei Hotels haben ein positives und über den Erwartungen liegendes Jahresergebnis erwirtschaftet.

Das Hotel «Zürichberg» hat im Restaurant- wie im Hotelbereich wieder eine Stammkundschaft gefun-



Auch die Augen essen mit!

den. Dank seiner einmaligen Lage hoch über den Dächern Zürichs und der gut ausgebauten Infrastruktur ist es zu einem Geheimtip für Seminare und Veranstaltungen geworden. Grosser Beliebtheit erfreuen sich auch private und geschäftliche Anläs-

se wie beispielsweise Hochzeiten, Geburtstagsfeiern und Geschäftsessen in geschlossenem Rahmen, wo auch Alkohol ausgeschenkt werden darf. Die von der Publizistin Ruth Binde zusammen mit den Quartiervereinen Hottingen, Fluntern, Hirslanden und Witikon organisierten und jeweils am Sonntagabend durchgeführten «Begegnungen im Zürichberg» – persönliche Gespräche mit prominenten und interessanten Persönlichkeiten – sind zu einer festen und beliebten Einrichtung geworden.



Das Hotel-Restaurant «Drei Linden» in Wetzikon ist heute wieder gut im Gemeindeleben integriert.

Erfreulich verläuft auch die Entwicklung des Restaurants «Olivenbaum». Es erzielte insbesondere im Take-Away-Bereich eine markante Umsatzsteigerung. Die Sendung «Persönlich» des Schweizer Radios DRS 1, die jeden dritten Sonntag live aus dem «Olivenbaum» ausgestrahlt wird, ist nach wie vor sehr beliebt und hat den Bekanntheitsgrad sowohl des «Olivenbaums» als auch der ZFV-Unternehmungen gesteigert. Sie wird auch im Jahr 2000 weitergeführt. Die Cafeteria «Galleria» im Letzipark sowie das Restaurant im Hallenbad City haben im Berichtsjahr eine Auffrischung erfahren.

Demgegenüber sind Umsatz und Betriebsergebnis im «Troika» und im «Aloha» noch nicht zufriedenstellend. Die getroffenen Massnahmen haben erst gegen das Jahresende hin zu greifen begonnen, sollten jedoch im Jahr 2000 zu verbesserten Ergebnissen führen.

Das Hotel-Restaurant «Drei Linden» in Wetzikon, das im Auftrag der Kirchgemeinde Wetzikon geführt wird, vermochte seinen Umsatz um gut 14 Prozent zu steigern. Es ist gelungen, das Haus allmählich wieder ins Gemeindeleben zu integrieren und zu einem Treffpunkt für Vereine und Einwohnerinnen und Einwohner von Wetzikon zu machen.

ren und zu einem Treffpunkt für Vereine und Einwohnerinnen und Einwohner von Wetzikon zu machen.

Im Bereich der Gemeinschaftsgastronomie haben sich neben den bereits erwähnten Personalrestaurants vor allem die Mensen und Cafeterias der Universität Zürich überaus gut entwickelt. In den Universitätsmensen ist im

Berichtsjahr das sogenannte «Cook and Chill» eingeführt worden. Dies bedeutet, dass die in den beiden Hauptmensen im Zentrum und im Irchel hergestellten Mahlzeiten auf 2° Celsius abgekühlt



Hell und freundlich gestaltete Cafeteria «Galleria» im Einkaufszentrum Letzipark.

Die Zimmerbelegung der Hotels präsentiert sich wie folgt:

	1995	1996	1997	1998	1999
Hotel Seidenhof	75 %	76 %	73 %	72 %	71 %
Hotel Zürichberg	30 %	52 %	62 %	66 %	75 %
Hotel Rütli	66 %	70 %	71 %	77 %	79 %
*** Hotels Stadt Zürich	63 %	66 %	68 %	72 %	73 %

und dann in den angelieferten Institutsensen sorgfältig regeneriert (d.h. erwärmt und fertiggestellt) werden. Dank diesem Verfahren konnte insbesondere in den angelieferten Mensen die Qualität des Essens stark verbessert werden.

Die Mensen der Kantons- und Berufsschulen in der Stadt Zürich weisen ebenfalls eine positive Entwicklung auf. Sehr gute Ergebnisse erzielten auch das Restaurant der Juventus-Schulen sowie die Cafeterias der Akad und der Minerva.

Als eines der ersten Gastronomieunternehmen haben die ZFV-Unternehmungen 1998 das Qualitätsgütesiegel Stufe I des Schweizer Tourismus erworben. Heute sind 17 Betriebe zertifiziert und nehmen regelmässig an den Weiterbildungen teil bzw. führen diese «in house» selber durch. Anvisiert wird derzeit Stufe II des Qualitätsgütesiegels des Schweizer Tourismus.

Lohnerhöhung von 2,5 Prozent

Auf das Jahr 2000 hin gewährten die ZFV-Unternehmungen ihren Mitarbeiterinnen und Mitarbei-

tern eine Lohnerhöhung von 2,5 Prozent. 1 Prozent wurde allen Beschäftigten ausgerichtet, die vor dem 30. Juni 1999 in die Unternehmung eingetreten sind. Die restlichen 1,5 Prozent wurden für leistungsbezogene Anpassungen verwendet.

Entsprechend ihrem Namen beschäftigen die ZFV-Unternehmungen viele Frauen. Rund zwei Drittel aller Mitarbeiter sind

weiblichen Geschlechts, und auch im Kaderbereich wirken überdurchschnittlich viele Frauen.

Der Erhaltung bestehender und der Schaffung neuer Arbeitsplätze durch Kontinuität und Wachstum messen die ZFV-Unternehmungen grösstes



Restaurant «Blindekuh», Mühlebachstrasse 148, 8008 Zürich – ein Projekt der Stiftung «Blind-Liecht».



Bauplatz «Heimeli» – hier entstehen 9 grosszügige Wohnungen mit Sicht auf See und Berge.

Gewicht bei. So konnte die Zahl der Mitarbeiterinnen und Mitarbeiter in den letzten Jahren sukzessive erhöht werden auf 680 ab dem 1. April 2000. Im Berichtsjahr wurde erstmals eine Einführungsveranstaltung für neueintretende Mitarbeiterinnen und Mitarbeiter durchgeführt.

Ein wichtiges Anliegen ist die Lehrlingsausbildung. Die Zahl der Lehrlinge und Praktikanten konnte von 8 im Jahre 1995/96 auf derzeit 20 erhöht werden. Schliesslich beschäftigen wir insbesondere in grösseren Betrieben auch behinderte Arbeitskräfte.

Die Nanny Huber-Werdmüller-Stiftung leistete wiederum Weihnachtszulagen und Rentenzuschüsse an betagte ehemalige Mitarbeiterinnen und Mitarbeiter der ZFV-Unternehmungen. Auch 1999 wurden ergänzend Beiträge für Härtefälle und Überbrückungsrenten ausbezahlt.

Sozial- und Kulturpreis für das Projekt «Blindekuh»

Der 1998 erstmals verliehene Sozial- und Kulturpreis der ZFV-Unternehmungen im Betrag von 100'000 Franken ging im Berichtsjahr an die Stiftung «Blind-Liecht» für das Projekt

«Blindekuh», Kultur-Restaurant und Bar im Dunkeln. Die ZFV-Unternehmungen sind stolz, dass sie einen Beitrag an das in der Zwischenzeit in der Inselhofkapelle, Mühlebachstrasse 148, 8008 Zürich, eröffnete und auf grosses Interesse stossende Restaurant leisten durften.

Positive Aussichten

Das Geschäftsjahr 2000 hat gut angefangen. Der am Anfang dieses Jahres gefällte Entscheid der

Die Zahl der Konsumationen weist folgende Entwicklung auf:

Konsumationen	1996	1997	1998	1999
Warme und kalte Mahlzeiten	3'815'400	4'432'800	4'782'000	4'971'800
Warme und kalte Getränke	4'084'700	4'767'100	5'192'300	5'755'100
Konsumationen insgesamt	7'900'100	9'199'900	9'974'300	10'726'900
Konsumationen pro Tag	30'400	35'400	38'400	41'300

UBS AG, der den Schritt der ZFV-Unternehmungen über den Raum Zürich hinaus einleitet, hat unsere Mitarbeiterinnen und Mitarbeiter beflügelt, stellt jedoch auch eine grosse Herausforderung dar.

Die Zahl der Mitarbeiterinnen und Mitarbeiter hat sich wie folgt entwickelt:

	1995	1996	1997	1998	1999
Männer	134	135	194	183	206
Frauen	275	290	354	379	411
Total	409	425	548	562	617
Anzahl Stellen (100 %)	360	342	407	430	465

Neben der Renovation des Hotels «Florida», das Anfang 2001 den Gästen als Hotel «Seefeld» wieder zur Verfügung steht, ist ein weiteres Bauvorhaben aktuell: Die von den Architekten Annette Gigon und Mike Guyer gestaltete Überbauung auf dem Areal der früheren Dépendance des Hotels «Zürichberg» an der Susenbergstrasse wird derzeit realisiert. Die drei Baukörper mit je drei grosszügigen Wohnungen

und einer unterirdischen Garage sind voraussichtlich im Herbst 2000 bezugsbereit. Das Interesse für diese Wohnungen ist sehr gross.

Dr. Regula Pfister
Vorsitzende der Geschäftsleitung der ZFV-Unternehmungen



Führungsteam der ZFV-Unternehmungen.

*Hintere Reihe (v.l.n.r.): Marco Fornara, Fredi Zollinger, Hans Gertsch, Angela Tauro, Gilbert Philipona;
 vordere Reihe (v.l.n.r.): Petra de Capitani, Karl Neff, Regula Pfister.*

Bilanz der ZFV-Unternehmungen

	1999		1998		Veränderung
	Fr.	%	Fr.	%	Fr.
Aktiven					
Umlaufvermögen					
Flüssige Mittel	1'126	1.7	672	1.1	454
Forderungen	2'417	3.6	2'757	4.3	-340
Vorräte	1'043	1.6	965	1.5	78
Aktive Rechnungsabgrenzungen	317	0.5	1'695	2.7	-1'378
Total Umlaufvermögen	4'903	7.4	6'089	9.6	-1'186
Anlagevermögen					
Liegenschaften	49'202	73.8	52'566	82.9	-3'364
Umbauten	4'962	7.4	3'028	4.8	1'934
Bewegliche Sachanlagen	2'911	4.4	1'621	2.5	1'290
Finanzanlagen	4'688	7.0	131	0.2	4'557
Total Anlagevermögen	61'763	92.6	57'346	90.4	4'417
Total Aktiven	66'666	100.0	63'435	100.0	3'231
Passiven					
Fremdkapital					
Verbindlichkeiten aus Lieferungen und Leistungen	3'993	6.0	2'510	4.0	1'483
Übrige Verpflichtungen	5'439	8.2	5'209	8.2	230
Passive Rechnungsabgrenzungen	585	0.9	662	1.0	-77
Kurzfristiges Fremdkapital	10'017	15.1	8'381	13.2	1'636
Hypotheken	29'260	43.9	30'260	47.7	-1'000
Darlehen	2'234	3.3	1'952	3.1	282
Obligationenanleihe	2'500	3.7	2'500	3.9	-
Rückstellungen	5'500	8.3	4'118	6.5	1'382
Langfristiges Fremdkapital	39'494	59.2	38'830	61.2	664
Total Fremdkapital	49'511	74.3	47'211	74.4	2'300
Eigenkapital					
Kapital	16'224	24.3	15'469	24.4	755
Jahreserfolg	931	1.4	755	1.2	176
Total Eigenkapital	17'155	25.7	16'224	25.6	931
Total Passiven	66'666	100.0	63'435	100.0	3'231

Bilanz in 1000 Fr.

Erfolgsrechnung der ZFV-Unternehmungen

	1999		1998		Veränderung
	Fr.	%	Fr.	%	Fr.
Erlös Hotels	14'166	21.9	13'174	22.1	992
Erlös Restaurants	5'645	8.7	5'692	9.5	-47
Erlös Gemeinschaftsverpflegung	44'808	69.4	40'814	68.4	3'994
Gesamterlös	64'619	100.0	59'680	100.0	4'939
Warenkosten	22'372	34.6	20'411	34.2	1'961
Personalkosten	27'610	42.7	26'571	44.5	1'039
Übriger Betriebsaufwand	4'901	7.6	4'390	7.4	511
Genossenschafts- und Sonderaufwand	287	0.4	224	0.4	63
Unterhalt Mobilien	815	1.3	688	1.1	127
Total betrieblicher Aufwand	55'985	86.6	52'284	87.6	3'701
Betriebsergebnis vor Abschreibungen	8'634	13.4	7'396	12.4	1'238
Liegenschaftenertrag	3'731	5.8	3'703	6.2	28
Finanzertrag	7	0.0	18	0.0	-11
Ausserordentlicher Ertrag	37	0.0	114	0.2	-77
Total neutrale Erträge	3'775	5.8	3'835	6.4	-60
Liegenschaftens- und Anlagenaufwand	2'118	3.3	2'196	3.7	-78
Finanzaufwand	1'473	2.3	1'749	2.9	-276
Ausserordentlicher Aufwand	847	1.3	812	1.4	35
Total neutrale Aufwendungen	4'438	6.9	4'757	8.0	-319
Ergebnis vor Steuern und Abschreibungen	7'971	12.3	6'474	10.8	1'497
Abschreibungen	6'881	10.6	5'490	9.2	1'391
Wertberichtigungen und Rücklagen	39	0.1	109	0.2	-70
Steuern	120	0.2	120	0.2	-
Jahresergebnis	931	1.4	755	1.2	176
Abgerechnete Mehrwertsteuer	3'045		2'196		

Erfolgsrechnung in 1000 Fr., exkl. MWSt.

Konsolidierte Bilanz der ZFV-Unternehmungen und der Hotel Florida AG

	1999		1998		Veränderung
	Fr.	%	Fr.	%	Fr.
Aktiven					
Umlaufvermögen					
Flüssige Mittel	1'530	2.3	672	1.1	858
Forderungen	2'461	3.6	2'757	4.3	-296
Vorräte	1'043	1.5	965	1.5	78
Aktive Rechnungsabgrenzungen	319	0.5	1'695	2.7	-1'376
Total Umlaufvermögen	5'353	7.9	6'089	9.6	-736
Anlagevermögen					
Liegenschaften	53'994	79.8	52'566	82.9	1'428
Umbauten	5'310	7.9	3'028	4.8	2'282
Bewegliche Sachanlagen	2'911	4.3	1'621	2.5	1'290
Finanzanlagen	95	0.1	131	0.2	-36
Total Anlagevermögen	62'310	92.1	57'346	90.4	4'964
Total Aktiven	67'663	100.0	63'435	100.0	4'228
Passiven					
Fremdkapital					
Verbindlichkeiten aus Lieferungen und Leistungen	4'144	6.1	2'510	4.0	1'634
Übrige Verpflichtungen	5'470	8.1	5'209	8.2	261
Passive Rechnungsabgrenzungen	656	1.0	662	1.0	-6
Kurzfristiges Fremdkapital	10'270	15.2	8'381	13.2	1'889
Hypotheken	30'010	44.4	30'260	47.7	-250
Darlehen	2'234	3.3	1'952	3.1	282
Obligationenanleihe	2'500	3.7	2'500	3.9	-
Rückstellungen	5'500	8.1	4'118	6.5	1'382
Langfristiges Fremdkapital	40'244	59.5	38'830	61.2	1'414
Total Fremdkapital	50'514	74.7	47'211	74.4	3'303
Eigenkapital					
Kapital	16'224	24.0	15'469	24.4	755
Jahreserfolg	925	1.3	755	1.2	170
Total Eigenkapital	17'149	25.3	16'224	25.6	925
Total Passiven	67'663	100.0	63'435	100.0	4'228

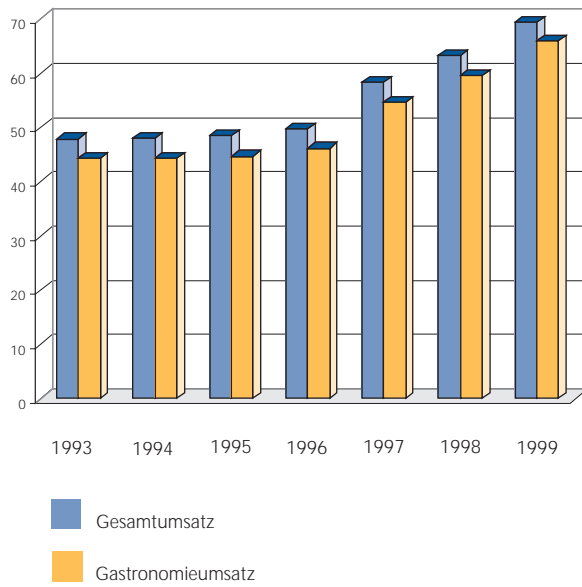
Bilanz in 1000 Fr.

Konsolidierte Erfolgsrechnung der ZFV-Unternehmungen und der Hotel Florida AG

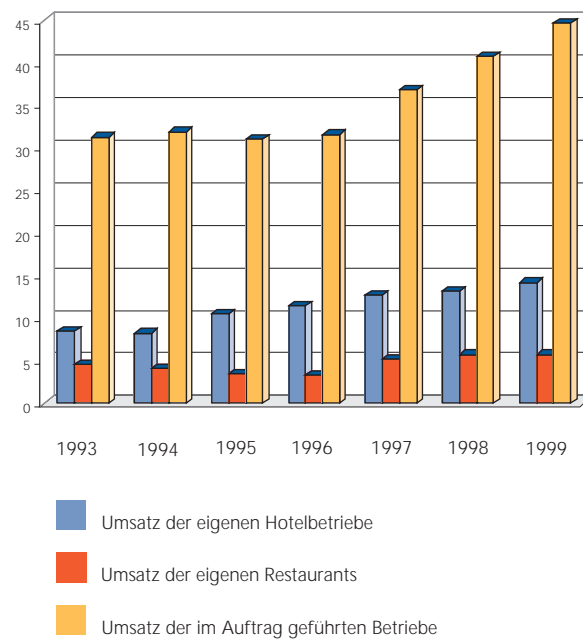
	1999		1998		Veränderung
	Fr.	%	Fr.	%	Fr.
Erlös Hotels	15'351	23.3	13'174	22.1	2'177
Erlös Restaurants	5'645	8.6	5'692	9.5	-47
Erlös Gemeinschaftsverpflegung	44'808	68.1	40'814	68.4	3'994
Gesamterlös	65'804	100.0	59'680	100.0	6'124
Warenkosten	22'430	34.1	20'411	34.2	2'019
Personalkosten	28'226	42.9	26'571	44.5	1'655
Übriger Betriebsaufwand	5'081	7.7	4'390	7.3	691
Genossenschafts- und Sonderaufwand	287	0.4	224	0.4	63
Unterhalt Mobilien	848	1.3	688	1.2	160
Total betrieblicher Aufwand	56'872	86.4	52'284	87.6	4'588
Betriebsergebnis vor Abschreibungen	8'932	13.6	7'396	12.4	1'536
Liegenschaftenertrag	3'786	5.7	3'703	6.2	83
Finanzertrag	8	0.0	18	0.0	-10
Ausserordentlicher Ertrag	37	0.1	114	0.2	-77
Total neutrale Erträge	3'831	5.8	3'835	6.4	-4
Liegenschaften- und Anlagenaufwand	2'123	3.2	2'196	3.7	-73
Finanzaufwand	1'486	2.3	1'749	2.9	-263
Ausserordentlicher Aufwand	937	1.4	812	1.4	125
Total neutrale Aufwendungen	4'546	6.9	4'757	8.0	-211
Ergebnis vor Steuern und Abschreibungen	8'217	12.5	6'474	10.8	1'743
Abschreibungen	7'116	10.8	5'490	9.2	1'626
Wertberichtigungen und Rücklagen	39	0.1	109	0.2	-70
Steuern	137	0.2	120	0.2	17
Jahresergebnis	925	1.4	755	1.2	170

Erfolgsrechnung in 1000 Fr., exkl. MWSt.

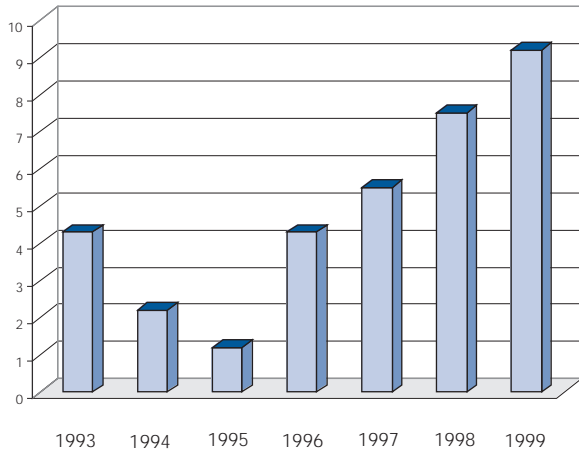
Umsatzentwicklung (Mio. CHF)



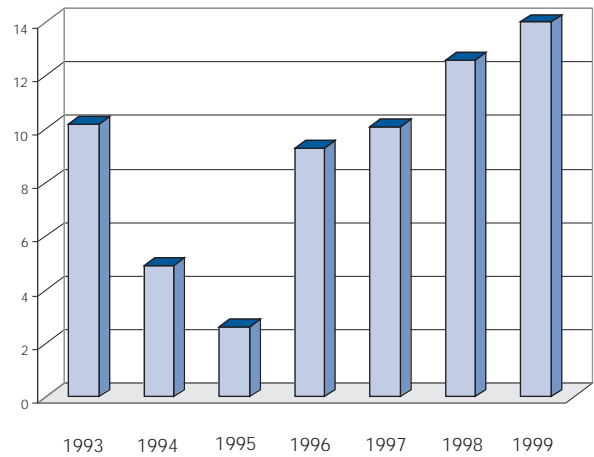
Umsatzentwicklung der Betriebe (Mio. CHF)



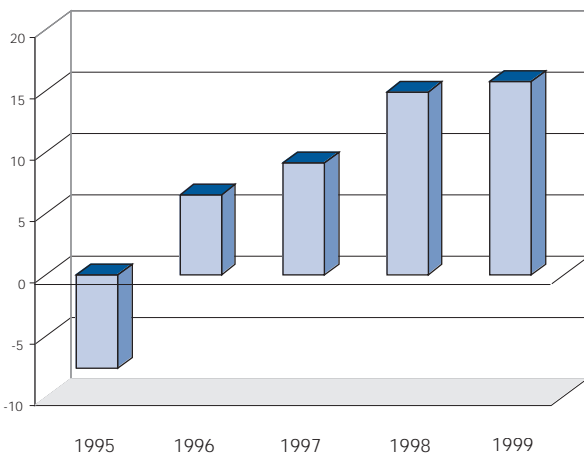
Cash-flow (Mio. CHF)



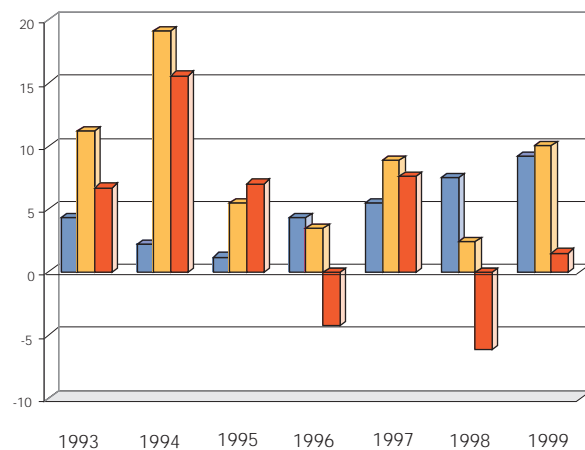
Cash-flow (% des Umsatzes)



ROE Eigenkapitalrendite (%)



Entwicklung Cash-flow, Investitionen, Veränderung langfristiges Fremdkapital (Mio. CHF)



- Cash-flow
- Investitionen
- Veränderung langfristiges Fremdkapital

Die Organe der ZFV-Unternehmungen

Verwaltungsrat der ZFV-Unternehmungen

Rosmarie Michel, Unternehmerin, Zürich (Präsidentin)

Dr. Regula Pfister, Ökonomin, Zürich (Vizepräsidentin und Vorsitzende der Geschäftsleitung)

Verena Huber, Innenarchitektin VSI/SWB, Zürich

Peter H. Müller-Strasser, Kaufmann, Zürich

Dr. Brigitte von der Crone, Rechtsanwältin, Zürich

Dr. Erika Welti, alt Rektorin der Schule für Haushalt und Lebensgestaltung, Zürich

Kontroll- und Revisionsstelle der ZFV-Unternehmungen

Dr. Christian Rahn, Zürich

Dr. Hans-Rudolf Steiner, Zollikerberg

KPMG Fides Peat, Zürich

Verwaltungsrat der Florida AG

Dr. Regula Pfister, Zürich (Präsidentin)

Albert Kruker, Zürich

Fredi Zollinger, Zürich

Kontroll- und Revisionsstelle der Florida AG

PricewaterhouseCoopers, Zürich

Erweiterte Geschäftsleitung der ZFV-Unternehmungen

Dr. Regula Pfister, Vorsitzende

Fredi Zollinger, Leiter Finanz-, Rechnungswesen und Controlling

Angela Tauro, Leiterin Personalwesen

Petra de Capitani, Personalwesen und Sekretariat

Gilbert Philipona, Leiter Einkauf

Karl Neff, Gruppenleiter (Personalrestaurants UBS sowie Mensen der Universität Zürich)

Marco Fornara, Gruppenleiter (Mensen der Kantons- und Berufsschulen)

Hans Gertsch, Gruppenleiter (eigene Hotels und Restaurants)

Mitglieder der Genossenschaft

Rolf Balsiger 8044 Zürich	Dorothee Kleiner-Frick 8702 Zollikon	Alice Schenkel 8008 Zürich
Annemarie Beglinger-Weiss 8142 Uitikon-Waldegg	Dr. iur. Silvia Kramer Willi 8700 Küsnacht	Ursula Schmid 8330 Pfäffikon
Dr. iur. Elisabeth Breiter 8044 Zürich	Albert Kruker 8053 Zürich	Frieda Schmutz-Bangerter 8037 Zürich
Gertrud Bremi 8702 Zollikon	Marianne Krummenacher-Burri 8044 Zürich	Dr. oec. publ. Ursula Schulthess 8032 Zürich
Lisa Brenner 8006 Zürich	Marie-Therese Larcher 8142 Uitikon-Waldegg	Dr. phil. Monique R. Siegel 8030 Zürich
Ursula Bücheler 8032 Zürich	Ruth Leuenberger-Brack 8102 Oberengstringen	Alice Stäubli 8142 Uitikon-Waldegg
Margrit Degen-Sigg 8570 Weinfelden	Reto Lötscher 8308 Illnau	Dr. iur. Sylvia Staub 8008 Zürich
Lina Ehrsam-Kunz 8700 Küsnacht	Dr. iur. Verena Marty 8702 Zollikon	Charlotte Steiner-Schweizer 8044 Zürich
Barbara Erb 8707 Uetikon am See	Dr. iur. Liselotte Meyer-Fröhlich 8044 Zürich	Dr. iur. Regula Stieger-Gmür 8704 Herrliberg
Adelheid Fischer 8008 Zürich	Rosmarie Michel 8001 Zürich	Dr. iur. Brigitte von der Crone 8032 Zürich
Gertrud Fleckenstein 8044 Zürich	Peter H. Müller-Strasser 8053 Zürich	Dr. iur. Hugo von der Crone 8032 Zürich
Sylvia Flury-Badrutt 8700 Küsnacht	Annette Nobel-Meili 8032 Zürich	Ursula von Salis-Zellweger 8044 Zürich
Margrit Forter-Weder 8032 Zürich	Dr. oec. publ. Regula Pfister 8038 Zürich	Brigit Wehrli-Schindler 8053 Zürich
Veronika Frick 8400 Winterthur	Dr. iur. Hans-Rudolf Rahn 8802 Kilchberg	Dr. phil. Erika Welti 8048 Zürich
Nelly Hartmann-Imhof 8700 Küsnacht	Ruth Rahn-Bodmer 8802 Kilchberg	Emmi Witschi-Liechti 8049 Zürich
Annemarie Hubacher-Constam 8008 Zürich	Maryann Rohner 8044 Zürich	Margrit Wolfer-Hasler 8038 Zürich
Verena Huber 8032 Zürich	Paul Rothenhäusler 8712 Stäfa	Fred Zingg 8044 Zürich
Elisabeth Hunziker-Schmoker 8038 Zürich	Pierre Schaerer 8044 Zürich	Dr. Franz Züsli-Niscosi 8704 Herrliberg

Die Betriebe der ZFV-Unternehmungen

Übersicht über die Betriebe der ZFV-Unternehmungen

Eigene Betriebe

Hotels	4	
Restaurants	8	12

Im Auftrag geführte Betriebe

Hotel	1	
Mensen und Cafeterias der Universität Zürich	9	
Mensen und Cafeterias der Kantonsschulen	9	
Mensen und Cafeterias der Berufsschulen	10	
Personalrestaurants	23	52

Insgesamt

64

Eigene Betriebe

Hotel-Restaurant Seidenhof

Sihlstrasse 9, 8001 Zürich
Tel. +41 1 211 65 44, Fax +41 1 212 01 48
www.seidenhof.ch
Elisabeth Spycher

Hotel-Restaurant Zürichberg

Orellstrasse 21, 8044 Zürich
Tel. +41 1 268 35 35, Fax + 41 1 268 35 45
www.zuerichberg.ch
Brigitte Düsel

Hotel Rütli

Zähringerstrasse 43, 8001 Zürich
Tel. +41 1 254 58 00, Fax +41 1 254 58 01
www.rutli.ch
Ann Raftery

Hotel Seefeld (Wiedereröffnung Anfang 2001)

Seefeldstrasse 63, 8008 Zürich
Tel. +41 1 387 41 41, Fax +41 1 387 41 51
www.hotel-seefeld.ch
Marco Grossi

Restaurant Olivenbaum

Stadelhoferstrasse 10, 8001 Zürich
Tel. +41 1 252 42 95, Fax +41 1 252 32 91
Bernhard Zbinden

Restaurant Kehlhof

Altstetterstrasse 147, 8048 Zürich
Tel. +41 1 431 25 10
Peter Koller

Cafeteria Galleria

Letzipark, Baslerstrasse 50, Postfach, 8066 Zürich
Tel. +41 1 491 45 65, Fax +41 1 491 46 76
Ilona Ahrendt

Restaurant Hallenbad City

Sihlstrasse 71, 8001 Zürich
Tel. +41 1 211 85 28
Elsbeth Frick

Cafeteria Aloha / Kiosk Lexhof

(bis 31. Mai 2000)
Militärstrasse 76, 8004 Zürich
Tel. +41 1 291 08 66, Fax +41 1 291 08 66
Andrea Stutz

Restaurant Troika

Werdmühleplatz 3, 8001 Zürich
Tel. +41 1 211 13 17, Fax +41 1 211 13 16
Margit Thomann

Cafeteria Schweizerisches Landesmuseum

Museumstrasse 2, 8023 Zürich
Tel. +41 1 218 66 35, Fax +41 1 218 66 35
Magy Füglistner

Restaurant St. Peter

In Gassen 10, 8001 Zürich
Tel. +41 1 215 18 40, Fax +41 1 215 18 50
Daniel Meile

Im Auftrag geführte Betriebe

Hotel-Restaurant Drei Linden

Bahnhofstrasse 73, 8620 Wetzikon
Tel. +41 1 932 66 54, Fax +41 1 932 66 68
Henning Gietenbruch

Mensen und Cafeterias der Universität Zürich

Universität Zürich-Zentrum

Künstlergasse 10, 8001 Zürich
Tel. +41 1 634 23 70, Fax +41 1 634 23 76
Alfred Kläger

Universität Zürich-Irchel

Winterthurerstrasse 190, 8057 Zürich
Tel. +41 1 635 40 71, Fax +41 1 635 40 76
Albert Stuhlmüller

Institutsgebäude

Freiestrasse 36, 8032 Zürich
Tel. +41 1 634 31 97, Fax +41 1 634 43 71
Dit Fisch

Botanischer Garten

Zollikerstrasse 107, 8008 Zürich
Tel. +41 1 634 83 31, Fax +41 1 634 83 33
Werner Fisch

Zentrum für Zahn-, Mund- und Kieferheilkunde

Plattenstrasse 11, 8032 Zürich
Tel. +41 1 634 31 98, Fax +41 1 634 43 26
Sabine Bärtsch

Institutsgebäude

Rämistrasse 76, 8001 Zürich
Tel. +41 1 634 31 93, Fax +41 1 634 43 72
Rita Krespach

Veterinär-medizinische Fakultät

Winterthurerstrasse 260, 8057 Zürich
Tel. +41 1 635 81 55, Fax +41 1 635 89 33
Roswitha Pichler

Institutsgebäude

Plattenstrasse 14/20, 8032 Zürich
Tel. +41 1 634 27 39, Fax +41 1 634 43 73
Sonja Grob

HSA Fluntern, ASVZ

Zürichbergstrasse 196, 8044 Zürich
Tel. +41 1 634 79 49, Fax +41 1 634 79 19
Karin Vogel

Mensen und Cafeterias der Kantonsschulen

Kantonsschule Rämibühl

Freiestrasse 26, 8032 Zürich
Tel. +41 1 266 99 55, Fax +41 1 266 99 56
Christian Blaser

Kantonsschule Stadelhofen / Hohe Promenade

Promenadengasse 5, 8001 Zürich
Tel. +41 1 268 36 50
Marlies Dätwiler

Kantonsschule Enge / Freudenberg

Brandschenkestrasse 125, 8002 Zürich
Tel. +41 1 201 72 88
Gertrud Lerjen

Kantonsschule Riesbach

Mühlebachstrasse 112, 8008 Zürich
Tel. +41 1 383 83 72
Christel Gerber

Kantonsschule Wiedikon

Schrennengasse 7, 8003 Zürich
Tel. +41 1 457 71 31
Silvia Viglione

Kantonsschule Oerlikon

Birchstrasse 103, 8050 Zürich
Tel. +41 1 311 68 11
Maria Reumer

Primarlehrerseminar Abteilung Oerlikon

Holunderweg 21, 8050 Zürich
Tel. +41 1 311 68 11
Maria Reumer

Seminar für Pädagogische Grundausbildung

Rämistrasse 59, 8001 Zürich
Tel. +41 1 251 39 77
Elisabeth Reinhard

Primarlehrerseminar Abteilung Irchel / Institut für technische Ausbildung

Schaffhauserstrasse 228, 8057 Zürich
Tel. +41 1 317 95 80
Maria Erne

Mensen und Cafeterias der Berufsschulen

Allgemeine Berufsschule Abteilung Druck-, Gestalter- und Malerberufe

Limmatplatz, Ausstellungsstrasse 104, 8031 Zürich
Tel. +41 1 446 97 81
Heidi Hängärtner

Allgemeine Berufsschule Abteilung Druck-, Gestalter- und Malerberufe

Konradshof, Limmatstrasse 55/57, 8005 Zürich
Tel. +41 1 446 98 72
Elfie La Chiusa

Allgemeine Berufsschule Abteilung Mode und Gestaltung

Ackerstrasse 30, 8005 Zürich
Tel. +41 1 272 13 78
Esther Wernli

Allgemeine Berufsschule Abt. Detailhandel

Niklausstrasse 16, 8006 Zürich
Tel. +41 1 368 27 21
Rosmarie Hug

Baugewerbliche Berufsschule Reishauer

Reishauerstrasse 2, 8005 Zürich
Tel. +41 1 446 98 05, Fax +41 1 446 98 05
Brigitte Suter

Baugewerbliche Berufsschule Abteilung Planung und Rohbau sowie Berufsschule für Weiterbildung / allgemeine und technische Berufsmittelschule

Lagerstrasse 55, 8004 Zürich
Tel. +41 1 297 24 63
Ursula Schmid

Technische Berufsschule

Ausstellungsstrasse 70, 8031 Zürich
Tel. +41 1 446 96 16
Heidi Wettstein

Allgemeine Berufsschule Abteilung

Gestalterische Lehrberufe

Herostrasse 10, 8048 Zürich
Tel. +41 1 434 23 60
Madeleine Leibacher

Allgemeine Berufsschule / Schule für Gestaltung

Sihlquai 87, 8005 Zürich
Tel. +41 1 446 97 18
Margrit Reichmuth

Schule für Haushalt und Lebensgestaltung

Wipkingerplatz 4, 8037 Zürich
Tel. +41 1 446 43 44
Siglinde Ruf

Personalrestaurants

Cafeteria Juventus

Lagerstrasse 45, 8004 Zürich
Tel. +41 1 242 44 80
Marianne Schnider

AKAD Jungholz

Jungholzstrasse 43, 8050 Zürich
Tel. +41 1 302 85 85
Brunhilde Knöpfel

AKAD Minerva

Scheuchzerstrasse 2-4, 8006 Zürich
Tel. +41 1 368 40 15
Maya Aerni

Gymnasium Minerva

Freiestrasse 129, 8032 Zürich
Tel. +41 1 388 99 43
Maya Aerni

Grieder LES BOUTIQUES

Bahnhofstrasse 30, Postfach, 8022 Zürich
Tel. +41 1 211 33 60
Daniel Meile

Gallushof

Räffelstrasse 11, 8045 Zürich
Tel. +41 1 462 61 16
Yvonne Haus

Credit Suisse ORBIT (bis 31. Juli 2000)

Schärenmoosstrasse 80, 8052 Zürich
Tel. +41 1 334 58 60, Fax +41 1 334 27 11
Helen Haas

UBS Personalrestaurant Key West

Max Högger-Strasse 82, 8048 Zürich
Tel. +41 1 238 92 80, Fax +41 1 238 92 50
ubskeywest@zfv.ch
kzumbuehl@zfv.ch
Klaus Zumbühl

UBS Personalrestaurant Airport

Europastrasse 1, 8152 Glattbrugg
Tel. +41 1 239 81 20, Fax +41 1 239 81 30
ubsopfikon@zfv.ch
skeller@zfv.ch
Susanne Keller

UBS Sport- und Freizeitzentrum Guggach

Käferholzstrasse 40, 8057 Zürich
Tel. +41 1 238 21 46, Fax +41 1 238 33 34
Norbert Scheitza

UBS Personalrestaurant Multertor

Postfach, 9001 St. Gallen
Tel. +41 71 225 25 30, Fax +41 71 225 25 24
Josef Haas (Kontaktperson)

UBS Personalrestaurant Turbine

Affolternstrasse 52, Gebäude 87S, 8050 Zürich
Tel. +41 1 310 28 65, Fax +41 1 310 28 66
Irmgard Mittag

UBS Cafeteria Turbine

Affolternstrasse 52, Gebäude Ententeich,
8050 Zürich
Tel. +41 1 237 46 44
Irmgard Mittag

UBS Personal- und Gästerestaurant UBStairs

Paradeplatz, 8001 Zürich
Tel. +41 1 237 60 00, Fax +41 1 237 60 45
Barbara Scherrer

UBS Restaurant St. Peter

In Gassen 10, 8001 Zürich
Tel. +41 1 215 18 40, Fax +41 1 215 18 50
stpeter@zfv.ch
Daniel Meile

UBS Personalrestaurant Neumarkt

Neumarkt 3, 9001 St. Gallen
Tel. +41 71 223 16 53, Fax +41 71 223 16 59
neumarkt@zfv.ch
Lars Egger

UBS Personalrestaurant Ausbildungszentrum

Viaduktstrasse 31-35, 4051 Basel
Tel. +41 61 288 72 92, Fax +41 61 288 73 02
abz@zfv.ch
Rosi Huber

UBS Personal- und Gästerestaurant**«Zum Silbernen Fuchs»**

Aeschenplatz 6, 4052 Basel
Tel. +41 61 288 91 39, Fax +41 61 288 65 42
silbernerfuchs@zfv.ch
Lina Marano

UBS Personalrestaurant Schwarztorstrasse

Schwarztorstrasse 48, 3001 Bern
Tel. +41 31 385 43 14, Fax +41 31 385 41 74
schwarztorstrasse@zfv.ch
Adrian Aerni

UBS Cafeteria Bubenbergplatz

Bubenbergplatz 3, 3001 Bern
Tel. +41 31 385 47 32
Adrian Aerni

UBS Personalrestaurant Bleicherweg

Bleicherweg 30, 8027 Zürich
Tel. +41 1 234 25 93, Fax +41 1 234 47 65
bleicherweg@zfv.ch
Anja Keller

Cafeteria Bar-A-Graph Bezirksgebäude

Badenerstrasse 90, 8004 Zürich
Tel. +41 1 248 28 30, Fax +41 1 248 28 31
Silvia Falk

ZKB Clubrestaurant Porte du Soleil

Oberer Heuelsteig 30-34, 8044 Zürich
Tel. +41 1 260 10 95, Fax +41 1 260 10 98
Ruth Wälti

(Stand 30. April 2000)